

Maahanmuuttajien työllisyys kehittynyt suotuisasti viime vuosina

Datahuone on tutkinut maahanmuuttajien päätoimisen työllisyyden kehitystä Tilastokeskuksen yksilötason rekisteriaineistoja käyttäen sekä aivan viimeaikaista kuukausitason palkkasuhteisen työllisyyden kehitystä tulorekisterin avulla. Analyysissä tarkasteltiin maahanmuuttajia erikseen heidän maahanmuuttovuotensa mukaan.

Analyysin perusteella maahanmuuttajien päätoiminen työllisyys kasvaa huomattavasti maahanmuuttoa seuraavina vuosina, vaikka päätoimisen työllisyyden lähtötaso oli varsinkin 2000-luvun alussa melko matala.

Muutamina viime vuosina maahan muuttaneiden osallistuminen työmarkkinoille maassaolon ensimmäisinä vuosina on ollut huomattavan korkealla tasolla moniin aiempina 2000-luvun vuosina maahan muuttaneisiin verrattuna. Etenkin vuosina 2021 ja 2022 maahan muuttaneet ovat työllistyneet palkkasuhteisiin nopeasti maahantulonsa jälkeen. Suotuisan työllisyyskehityksen syynä voi olla esimerkiksi maahanmuuttajaprofiilin muuttuminen aiempaa enemmän työperäiseksi tai työllistymispotentiaailtaan korkeammaksi tai kasvanut työvoiman kysyntä. Vielä ei kuitenkaan voida päätellä, onko kyseessä tilapäinen vai pysyvämpi muutos.

Max Toikka

Tutkija
VATT
max.toikka@vatt.fi

Henna Laasonen

Datahuoneen johtaja
VATT
henna.laasonen@vatt.fi

Marko Terviö

Professori
Aalto-yliopisto
marko.tervio@aalto.fi

Johdanto

Maahanmuuttoa pidetään tärkeänä ratkaisuna väestön ikääntymisestä aiheutuvaan työvoimapulaan. Tämä kuitenkin edellyttää, että maahanmuuttajat onnistuvat pääsemään Suomen työmarkkinoille. Osa maahanmuuttajista on pitkälle koulutettuja erityisasiantuntijoita, mutta monelle työllistyminen voi olla vaikeaa puutteellisen osaamis-, koulutus- ja kielitaidon tai työmarkkinoilla esiintyvän syrjinnän takia.

Maahanmuuttajien työllistyminen edistää heidän kotoutumistaan ja on tärkeää heidän taloudellisen ja sosiaalisen hyvinvointinsa kannalta, minkä lisäksi heidän työllistymisensä hyödyttää kansantaloutta ja julkista taloutta. Näin ollen maahanmuuttajien työllisyystilanteen kehityksen seuraaminen on olennaista.

Datahuone on tutkinut maahanmuuttajien 2000-luvun työllisyyskehitystä Tilastokeskuksen yksilötason rekisteriaineistoja käyttäen. Työllisyyden tason mittaamiseen ei ole yksiselitteistä tapaa, vaan siinä on tehtävä kaksi valintaa, jotka vaikuttavat siihen miltä ajanjaksolta tietoa on saatavilla: 1) kuka lasketaan työlliseksi, ja 2) mikä on se populaatio, josta lasketaan työllisten prosenttiosuus.

Tässä Datahuoneen analyysissä on käytetty kahta erilaista työllisen määritelmää. Ensimmäinen perustuu Tilastokeskuksen aina kalenterivuoden lopussa tekemään henkilöiden "pääasiallisen toiminnan" luokitteluun, josta viimeisin tieto on vuodelta 2021. Toinen perustuu tulorekisteriin, josta voidaan kuukausitasolla havaita, ketkä ovat saaneet palkkatuloja. Palkkasuhteisiin perustuva työllisyysmittari on saatavilla vasta tulorekisterin perustamisesta 2019 alkaen, mutta viimeisimmät tiedot ovat tältä vuodelta.

Työvoimaan eri syistä kuulumattomia työkäisiä henkilöitä ei ole poistettu populaatiosta kummassakaan mittarissa. Tässä selvityksessä esitettyjä päätoimisten työllisten osuuksia työkäisestä väestöstä ei voi suoraan verrata esimerkiksi Tilastokeskuksen työvoimatutkimuksen työllisyysasteeseen, mutta muutujan kehitys yli ajan ja eri ryhmien välillä antaa johdonmukaisen kuvan työllisyyskehityksen laadusta.

Ensimmäisessä analyysissä työllisyyden mittarina käytetään päätoimisen työllisen käsitettä, joka on Tilastokeskuksen määrittelemä, yksilötason rekisteriaineistoissa käytetty muuttuja. Tilastokeskus määrittelee päätoimiseksi työlliseksi alle 75-vuotiaat, jotka ovat vuoden viimeisenä viikkona palkansaajana, työvoimapolitiittisten toimien kautta työsuhteessa tai yrittäjänä, jolla on yrittäjäeläkevakuutus. Muita mahdollisia työkäisten päätoimia ovat työtön, opiskelija, varus tai siviilipalvelusmies, eläkeläinen ja muu työvoiman ulkopuolinen.

Ulkomailla syntyneiden ulkomaalaistaustaisten päätoiminen työllisyys kasvanut 2000-luvulla

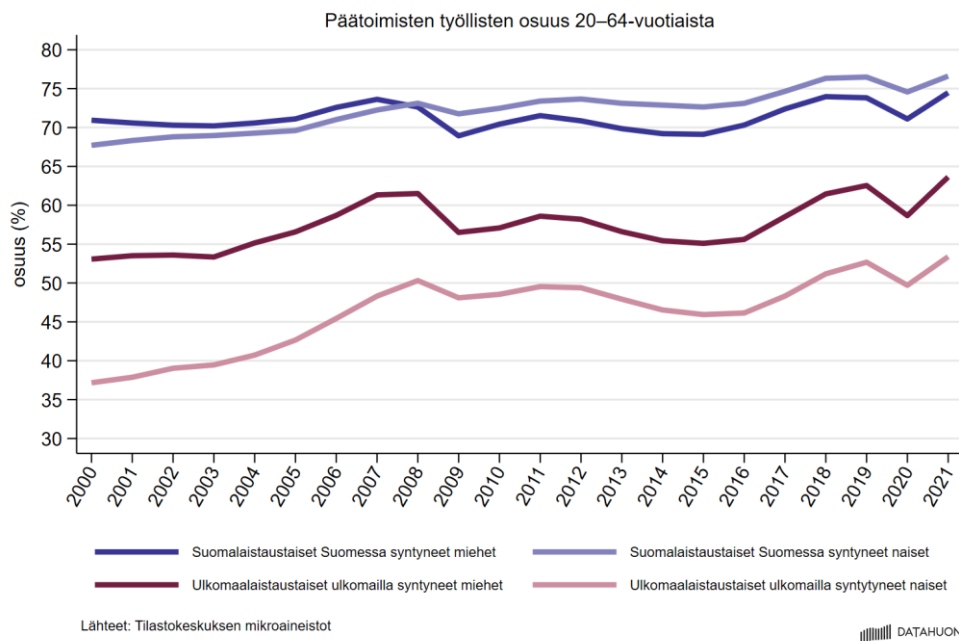
Kuviossa 1 verrataan päätoimisten työllisten osuutta 20–64-vuotiaasta väestöstä Suomessa syntyneiden suomalaistaustaisten (ainakin yksi Suomessa syntynyt vanhempi) ja ulkomailla syntyneiden ulkomaalaistaustaisten (molemmat vanhemmat syntyneet ulkomailla) välillä sukupuolittain eroteltuna. Käytetty vuositaso rekisteriaineisto ulottuu vuoteen 2021 asti.

Ulkomaalaistaustaisten ulkomailla syntyneiden miesten päätoiminen työllisyys on kasvanut vuosien 2000 ja 2021 välillä noin kymmenen prosenttiyksikköä, joskin osuus kävi lähellä nykytasoa jo ennen finanssikriisiä. Finanssikriisin jälkeen työllisyyskehitys oli pitkään heikkoa, kunnes vuoden 2016 jälkeen työllisyys kääntyi kasvuun. Vuonna 2021 päätoimisten työllisten osuus oli noin 65 %. Ulkomaalaistaustaisten ulkomailla syntyneiden naisten päätoiminen työllisyys kasvoi huomattavasti 2000-luvun alussa. Finanssikriisin jälkeen työllisyys kääntyi laskuun mutta lähti uuteen kasvuun vuoden 2016 jälkeen siten, että se oli vähän alle 55 % vuonna 2021. Ulkomaalaistaustaisten miesten ja naisten välinen ero päätoimisessa työllisyydessä on supistunut selvästi 2000-luvun alkuun verrattuna.

Myös Suomessa syntyneiden suomalaistaustaisten, etenkin naisten, päätoiminen työllisyys on kasvanut vuosien 2000 ja 2021 välillä, ja vuonna 2021 päätoimisten työllisten osuus oli sekä miehillä että naisilla noin 75 %. Ero suomalais- ja ulkomaalaistaustaisten päätoimisessa työllisyydessä supistui 2000-luvun alussa ennen finanssikriisiä ja on pysynyt sen jälkeen melko vakaana. Kuviossa 1 esitettyä syntyperään perustuvaa päätoimisen työllisyyden tasoa ei voi suoraan verrata esimerkiksi työ- ja elinkeinoministeriön työllisyyskatsauksiin, joissa käytetään työvoimatutkimuksen työllisyysasteen määritelmää ja tarkastellaan hieman eri väestöryhmiä (ulkomailla syntyneet¹ tai ulkomaan kansalaiset²). Työllisyyden kehitys on kuitenkin varsin hyvin linjassa työllisyyskatsausten kanssa.

¹ Työ- ja elinkeinoministeriö (2023). Työllisyyskatsaus huhtikuu 2023. Saatavissa: <https://kotoutuminen.fi/tyollisyyskatsaus>. Julkaistu 26.4.2023. Viitattu 26.6.2023.

² Työ- ja elinkeinoministeriö (2023). Työllisyyskatsaus kesäkuu 2023. Saatavissa: <https://kotoutuminen.fi/tyollisyyskatsaus>. Julkaistu 20.6.2023. Viitattu 26.6.2023.



Kuvio 1: Päätoiminen työllisyys syntyperän ja sukupuolen mukaan

Edellä esitetty syntyperään perustuva työllisyyden tarkastelu, tai vaihtoehtoisesti pelkän syntymävaltion tai kansalaisuuden mukaan tehty, ei anna hyvää kuvaa siitä, miten maahanmuuttajat työllistyvät maahan tullessaan, koska vertailussa ovat mukana sekä juuri maahan tulleet että jo vuosia maassa olleet. Lisäksi kasvaneen maahanmuuton takia ulkomaalaistaustaisen väestön rakenne on muuttunut 2000-luvun aikana huomattavasti. Näiden asioiden vuoksi lopuissa selvityksen analyseissä käsitellään maahanmuuttovuoden perusteella eroteltuja maahanmuuttajakohortteja ja seurataan näiden työllisyyden kehitystä maahantuloa seuraavina vuosina.

Maahanmuuttajien työllisyyskehitystä ovat analysoineet aiemmin muun muassa VATT-työryhmä (2014)³ ja Sarvimäki (2017)⁴, joiden tutkimuksissa käsitellään pääosin 1990-luvulla ja 2000-luvun ensimmäisellä vuosikymmenellä Suomeen muuttaneiden työllisyyskehitystä. Havaintojen mukaan maahanmuuttajien työllisyys ja työtulot suhteessa kantaväestöön kasvoivat maahantulon jälkeen, mutta jäivät pitkän maassaolon jälkeenkin selvästi kantaväestöä alemmiksi. Datahuoneen selvityksessä käytetään tuoreempaa dataa, mikä

³ Sarvimäki, M., Ansala, L., Eerola, E., Hämäläinen, K., Hämäläinen, U., Pesola, H., & Riihelä, M. (2014). [Maahanmuuttajien integroituminen Suomeen](#). VATT Analyysi 1-2014. Valtion taloudellinen tutkimuskeskus.

⁴ Sarvimäki, M. (2017). [Labor market integration of refugees in Finland](#). VATT Research Reports, 185. Valtion taloudellinen tutkimuskeskus.

mahdollistaa erityisesti aivan viime vuosina maahan muuttaneiden työllisyyskehityksen tarkastelun.

Päätoimisen työllisyyden vuositason kehitys maahanmuuttajakohorteittain

Tämän osion tarkasteluissa seurataan vuosina 2000–2021 maahan muuttaneiden päätoimisen työllisyyden kehitystä maahanmuuttoa seuraavina seitsemänä vuonna Tilastokeskuksen yksilötason tutkimusaineistoihin perustuen. Tieto maahanmuutosta saadaan FOLK-muuttoaineistosta ja tieto päätoimisesta työllisyydestä, iästä ja väestöön kuulumisesta FOLK-perustietoaaineistosta.

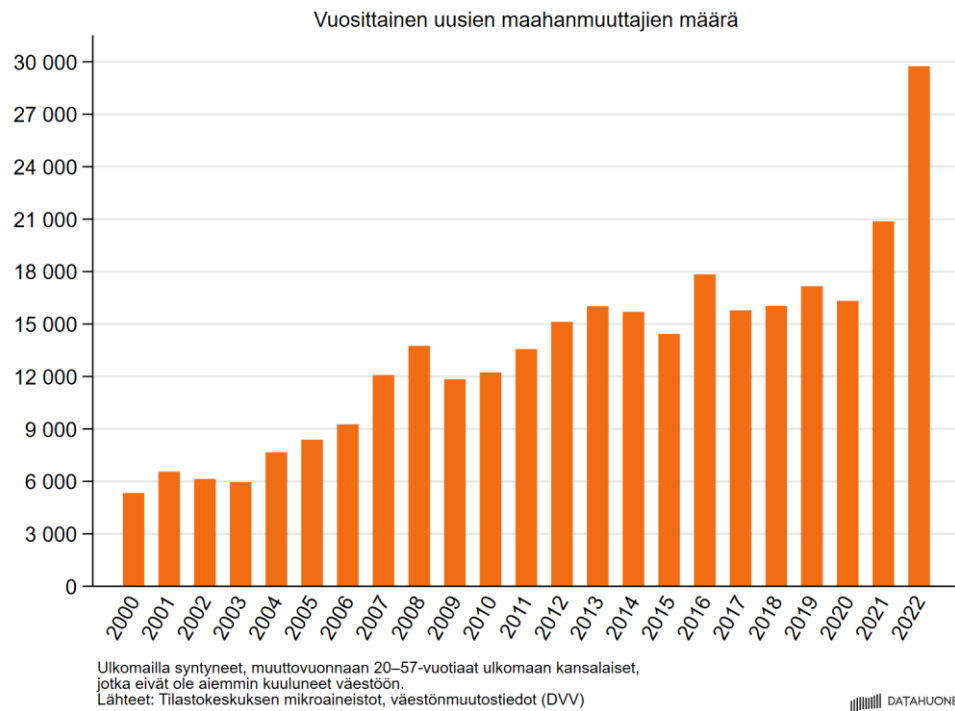
Maahanmuuttajiksi luetaan henkilöt, jotka ovat syntyneet ulkomailla, olivat muuttaessaan ulkomaan kansalaisia eivätkä ole kuuluneet väestöön ennen maahanmuuttovuotta. Täten mukana ovat vain ensimmäistä kertaa Suomeen muuttaneet henkilöt. Esimerkiksi suomalaiset paluumuuttajat eivät ole mukana. Maahanmuuttohetkeksi on määritelty päivä, jona henkilö on saanut kotikunnan ja siten kirjattu väestötietojärjestelmään. On siis mahdollista, että henkilö on oleskellut maassa jo aiemmin, mutta maahanmuuttohetkeksi lasketaan päivä, josta alkaen hänet on kirjattu väestötietojärjestelmään. Määritelmä jättää ulkopuolelle esimerkiksi turvapaikkaa tai oleskelulupaa hakeneita, jotka eivät ole vielä saaneet myönteistä päätöstä.

Työllisyystarkasteluihin on otettu maahanmuuttovuotensa lopussa 20–57-vuotiaat henkilöt, koska he ovat kaikkina maahanmuuttoa seuraavina seitsemänä vuotena työikäisiä (20–64-vuotiaita). Lisäksi vaaditaan, että henkilö on kuullut väestöön havaintovuoden lopussa, jotta kuolleita tai maasta poistuneita ei laskettaisi mukaan työllisyysasteen jakajaan.

Kuviossa 2 esitetään tässä analyysissä käytettyjen rajausten mukaisten maahanmuuttokohorttien koko kunakin maahanmuuttovuonna. Kuviosta havaitaan, että vuonna 2022 tulleiden kohortin koko oli poikkeuksellisen suuri, lähes 30 000. Edeltävän vuoden 2021 kohortti taasen oli siihen asti suurin, ensimmäistä kertaa yli 20 000. Useimpina 2010-luvun vuosina määrä on ollut noin 15 000 ja ennen vuotta 2007 alle 10 000.

Maahanmuuttajien määrä on tehtyjen rajausten takia luonnollisesti pienempi kuin Tilastokeskuksen raportoimat kokonaismaahanmuuttoa koskevat luvut, mutta kehitys on samanlainen. Kokonaismaahanmuutto Suomeen oli poikkeuksellisen runsasta vuonna 2022, ja jo vuonna 2021 maahanmuutto oli ollut

suurempaa kuin aiemmin 2000-luvulla⁵. Vuoden 2023 ensimmäiset kuukaudet näyttävät trendin jatkuvan⁶, etenkin mikäli tilapäistä suojelua hakeneet ukrainalaiset jäävät maahan ja hakevat kotikuntaa.

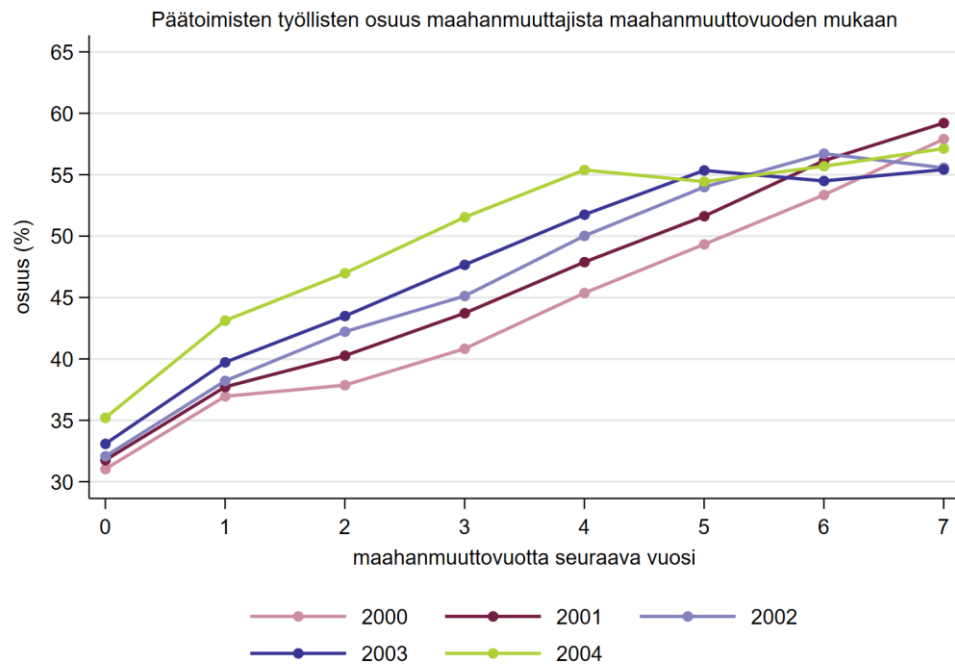


Kuvio 2: Maahanmuuttajakohorttien koko maahanmuuttovuosittain

Kuviosta 3 nähdään, että 2000-luvun ensimmäisinä vuosina tulleista maahanmuuttajista noin 30–35 % oli tulovuotensa lopussa päätoimisia työllisiä. Kaikilla kohorteilla päätoiminen työllisyys kasvoi selvästi maassaoloajan mukaan ja oli seitsemäntenä vuonna maahantulon jälkeen noin 55–60 %.

⁵Tilastokeskus (2023). Maahan- ja maastamuutto muuttomaan, ikäryhmän ja kansalaisuuden mukaan, 1990–2022. Saatavissa: https://pxdata.stat.fi/PXWeb/pxweb/fi/StatFin/StatFin_muutl/statfin_muutl_pxt_11aa.px. Julkaistu 24.5.2023. Viitattu 21.6.2023.

⁶Tilastokeskus (2023). Väestönmuutokset kuukausittain, 1990M01–2023M05*. Saatavissa: https://pxdata.stat.fi/PxWeb/pxweb/fi/StatFin/StatFin_vamuu/statfin_vamuu_pxt_11ll.px/. Julkaistu 20.6.2023. Viitattu 21.6.2023.

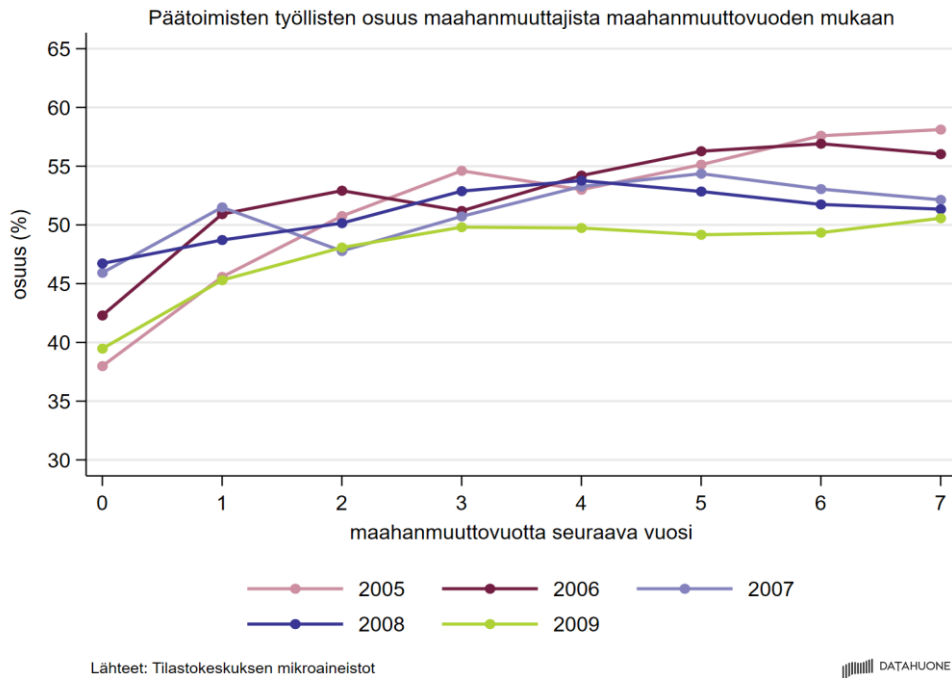


Kuvio 3: Vuosina 2000–2004 maahan muuttaneiden päätoimisen työllisyyden kehitys

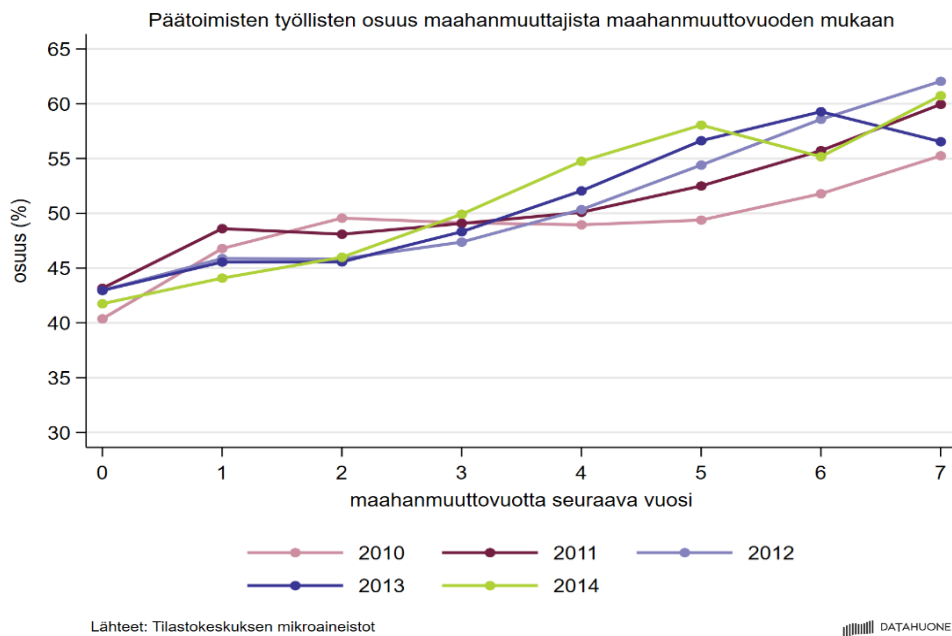
Kuvion 4 perusteella vuosina 2005–2009 muuttaneilla kohorteilla päätoimisen työllisyyden lähtötaso oli pääosin edellisiä kohorteja korkeampi, mutta päätoiminen työllisyys kehittyi sittemmin paljon heikommin; seitsemäntenä vuonna maahanmuuton jälkeen päätoiminen työllisyys oli 50–55 %, vaikka parilla kohortilla jo lähtötaso oli yli 45 %.

Etenkin vuosina 2007–2008 tulleiden päätoiminen työllisyys kehittyi heikosti. Syynä tähän oli luultavimmin vuosien 2007–2008 finanssikriisi, joka ajoi Suomen talouden taantumaan vuoden 2008 lopussa. Tilannetta pahensi Nokian markkinaosuuden supistuminen. Talouden toipuminen vei kauan myös myöhemmin puhjennun eurokriisin takia. Finanssikriisin aikaan tulleiden heikko työllisyyskehitys tukee yleistä käsitystä siitä, että taloudellisesta huonoina aikoina työmarkkinoille tulevien työllisyys- ja ansiokehitys voi jäädä pitkäksi aikaa heikoksi.

Kuviosta 5 nähdään, että vuosina 2010–2014 maahan muuttaneiden päätoimisen työllisyyden lähtötaso oli 40–45 %, ja se kehittyi suotuisasti maahantulon jälkeen päätyen noin 55–60 %:n tasolle seitsemäntenä vuonna maahantulon jälkeen. Päätoiminen työllisyys kehittyi näillä maahanmuuttajakohorteilla finanssikriisin aikaan tulleita paremmin mutta ei yhtä ripeästi kuin 2000-luvun alussa tulleilla.



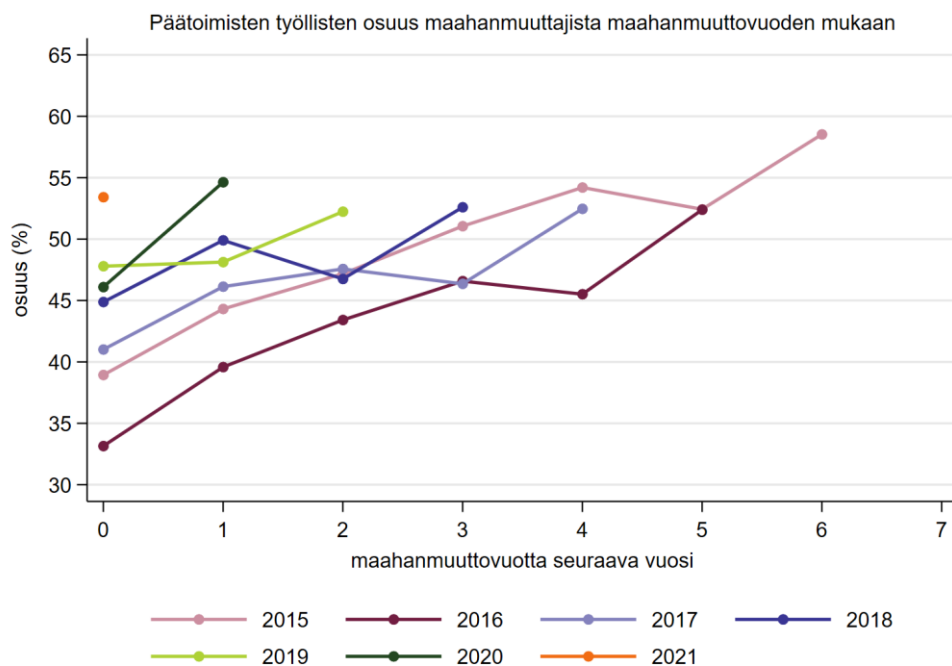
Kuvio 4: Vuosina 2005–2009 maahan muuttaneiden päätöimisen työllisyyden kehitys



Kuvio 5: Vuosina 2010–2014 maahan muuttaneiden päätöimisen työllisyyden kehitys

Kuvion 6 perusteella vuosina 2015–2021 tulleiden päätoiminen työllisyys kasvoi riipeästi maahantulon jälkeen. Vuonna 2016 tulleiden työllisyyden lähtötaso oli melko matala. Tätä voi selittää se, että vuonna 2015 Suomeen tuli poikkeuksellisen paljon turvapaikanhakijoita, joista monet turvapaikan saaneet kirjattiin väestöön luultavasti vuonna 2016. Turvapaikanhakijoiden työllistymisen edellytykset ovat luonnollisesti aluksi heikommät kuin työperäisillä muuttajilla. Vuoden 2016 kohortin päätoiminen työllisyys on kuitenkin sittemmin kehittynyt hyvin.

Etenkin koronavuosina 2020 ja 2021 muuttaneiden päätoimisen työllisyyden on ollut korkealla tasolla. Vuonna 2020 tulleiden päätoiminen työllisyys oli ensimmäisenä vuonna maahantulon jälkeen lähes 55 % eli tasolla, jonka monet aiemmat maahanmuuttajakohortit saavuttivat vasta useamman vuoden maassaolon jälkeen. Vuonna 2021 tulleiden päätoimisen työllisyyden lähtötaso taas oli poikkeuksellisen korkea, lähes 55 %.



Kuvio 6: Vuosina 2015–2021 maahan muuttaneiden päätoimisen työllisyyden kehitys

Kaiken kaikkiaan maahanmuuttajien työllisyys näyttää kehittyvän hyvin maahantulon jälkeen, joskin suhdannetilanne luonnollisesti vaikuttaa. Etenkin aivan viimeisimpinä vuosina muuttaneiden työllisyyden lähtötaso ja alkuvuosien kehitys on ollut aiempaa parempi. Suotuisan viimeaikaisen työllisyyskehityksen syynä voi olla muun muassa maahanmuuttajaprofiilin muuttuminen aiempaa enemmän työperäiseksi tai työllistymispotentialiltaan korkeammaksi tai kasvaneen työvoiman kysyntä.

Maahanmuuttajien palkkasuhteisen työllisyyden kehitys kuukausitasolla vuosina 2019–2023

Tässä osiossa tarkastellaan vuosina 2019–2022 maahan muuttaneiden palkkasuhteisen työllisyyden kehitystä kuukausitasolla tulorekisterin tietoihin perustuen. Maahanmuuttajat erotellaan maahanmuuttokuukauden mukaan. Tilastokeskuksen vuositason rekisteriaineistojen viimeinen vuosi on 2021, joten päätöimistä työllisyyttä ei myöhemmälle ajalle voi määrittää.

Verohallinnon Tulorekisteriyksikön tutkimuskäyttöön luovuttama tulorekisteri sisältää kuitenkin kuukausitason tiedot työnantajien palkansaajille maksamista suoritteista aina huhtikuuhun 2023 saakka. Täten tulorekisterin hyödyntäminen mahdollistaa erittäin ajantasaisen analyysin tekemisen. Työnantajalla tai muulla tulosuorituksen maksajalla on velvollisuus raportoida tulonsaajalle maksamansa korvaukset, joten aineisto antaa luotettavan kuvan palkkasuhteiden määrästä.

Palkkasuhteessa olleiden osuutta ei voi kuitenkaan verrata viralliseen työllisyysasteeseen, koska tulorekisteriin merkitään vain palkkasuhteessa olevat henkilöt sekä itselleen palkkaa maksavat yrittäjät, joten pelkästään yrittäjätuloa saavat yrittäjät jäävät havaitsematta. Lisäksi esimerkiksi vanhempainvapaalla olevat, jotka lasketaan virallisesti työllisiksi, eivät näy aineistossa, mikäli he eivät saa palkkaa. Tulorekisterin palkkatietoihin perustuva palkansaajien määrä ei kuitenkaan merkittävästi poikkea vuositason rekisteriaineistoista saatavasta päätöimisten työllisten määrästä. Tulorekisterin viimeisen vuoden aikana kertyneet palkkatiedot ovat vielä päivittyviä, mutta kaikkein tuoreimmatkin tiedot ovat hyvin kattavia.

Analyysissä on huomioitu kaikki palkkatuloa saaneet riippumatta palkan määrästä (ei vähimmäisrajaa).

Vuosina 2019–2021 maahan muuttaneet tunnistetaan tässä osiossa edellisen osion tapaan Tilastokeskuksen vuositason rekisteriaineistosta. Aineisto ulottuu vain vuoteen 2021 saakka, mutta Digi- ja väestötietoviraston tutkimuskäyttöön

luovuttamista väestönmuutostiedoista voidaan tunnistaa maahanmuuttajat aina huhtikuuhun 2023 saakka. Tähän selvitykseen on aineistosta otettu kuitenkin mukaan vain vuonna 2022 tulleet, koska edustavan kuvan saamiseksi halutaan kaikki maahanmuuttovuonna maahan saapuneet. On huomioitava, että suurin osa tilapäistä suojelua saaneista vuonna 2022 maahan saapuneista ukrainalaisista ei näy aineistossa maahanmuuttajina, koska heidät on voitu kirjata väestöön vasta aikaisintaan vuosi maahantulon jälkeen (eli enimmäkseen maaliskuusta 2023 alkaen), ja monet heistä eivät silloinkaan ole hakeneet kotikuntaa, joka on väestöön kirjaamisen edellytys. Lisää tietoa tilapäistä suojelua hakeneiden ukrainalaisten työllistymisestä on saatavilla työ- ja elinkeinoministeriön (TEM) tiedotteessa⁷ ja Datahuoneen TEM:n toimeksiannosta tuotamissa päivittyvissä analyyseissä⁸.

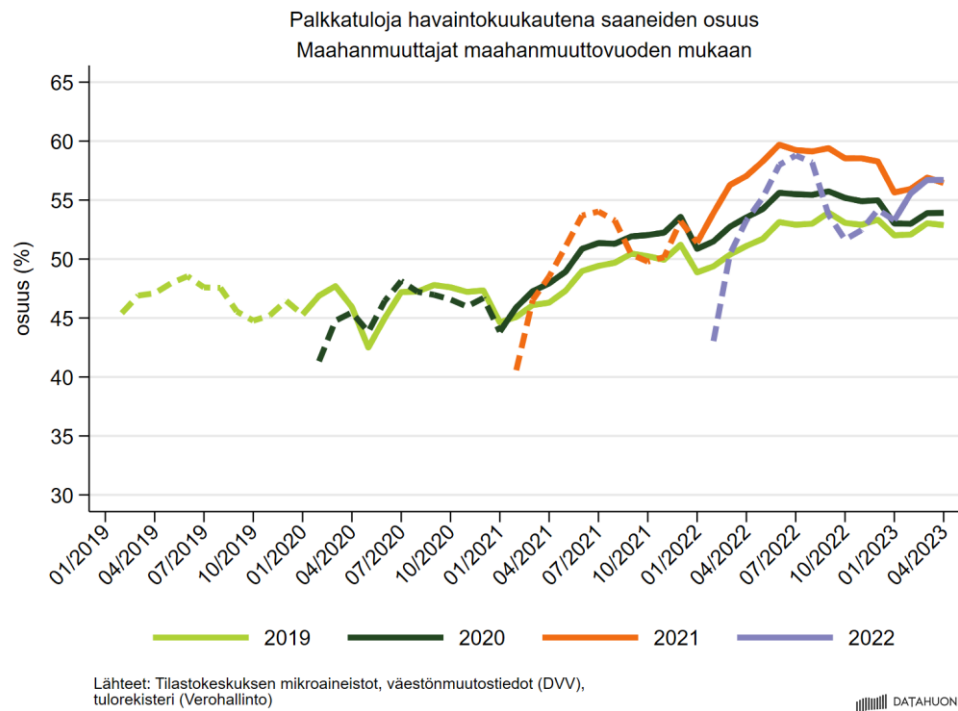
Kuvio 7 esittää palkkatuloja saaneiden osuuden maahanmuuttovuoden perusteella erotelluista maahanmuuttajakohorteista kuukausittain. Maahanmuuttaja on mukana aineistossa maahanmuuttokuukauttaan seuraavasta kokonaisesta kuukaudesta alkaen. Kohortin ensimmäiset 11 kuukautta on merkitty katkovivalla, koska kyseisenä aikana aineistoon tulee joka kuukausi lisää maahanmuuttajia. Esimerkiksi huhtikuussa muuttaneet eivät luonnollisesti kuulu väestöön vielä saman vuoden tammikuussa. Yhtenäinen viiva kuvaa ajanjaksoa, jona kaikki väestöön kuuluvat maahanmuuttokohortin edustajat ovat mukana.

Nähdään, että etenkin vuosina 2021 ja 2022 maahan muuttaneiden palkkasuhteinen työllisyys on kehittynyt todella hyvin heti maahantulon jälkeen. Vuonna 2021 tulleiden osallistuminen palkkatyöhön oli jo heidän ensimmäisenä tulo- vuotenaan samalla tasolla kuin kauemmin maassa olleilla, vuosina 2019 ja 2020 tulleilla. Esimerkiksi kesällä 2022 vuoden 2021 maahanmuuttajista noin 60 % oli palkkatyössä.

Myönteiseen palkkasuhteisen työllisyyden kehitykseen voi vaikuttaa suhdanteen paraneminen koronaepidemian pahimpien talousvaikutusten väistyttyä, sillä myös palkkasuhteessa olleiden vuosina 2019 ja 2020 maahan muuttaneiden osuus lähti vuonna 2021 selvään nousuun. Vuonna 2022 tulleiden osallistuminen palkkatyöhön on ollut vuoden 2023 alussa suunnilleen samalla tasolla vuonna 2021 tulleiden kanssa, vaikka ensin mainitut ovat olleet vähemmän aikaa maassa.

⁷ Työ- ja elinkeinoministeriö (2023). Tilapäistä suojelua saavien ukrainalaisten työllistymisestä ajantasaista tietoa – palkansaajia huhtikuussa 6 000. Saatavissa: <https://tem.fi/-/tilapaista-suojelua-saavien-ukrainalaisten-tyollistymisesta-ajantasaista-tietoa-palkansaajia-huhtikuussa-6-000>. Julkaistu 20.6.2023.

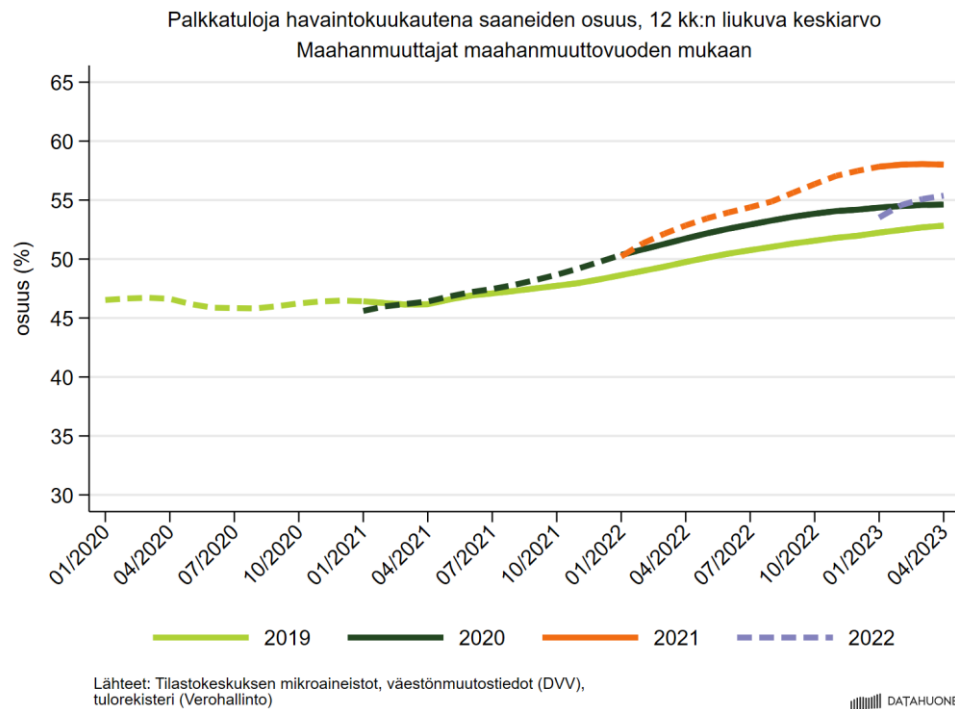
⁸ <https://datahuone.shinyapps.io/dataholvi/#tyomarkkinat/ukrainalaiset>



Kuvio 7: Vuosina 2019–2022 maahan muuttaneiden palkkasuhteisen työllisyyden kehitys kuukausitasolla

Kuviossa 8 on maahanmuuttajakohorttien palkkatyössä olevien osuuden 12 kuukauden liukuva keskiarvo, koska kausivaihtelu vaikuttaa paljon kuukausitason lukuihin. Ensimmäinen havaintopiste on kunkin maahanmuuttajan kohdalla siten 12. kokonaisena kuukautena maahanmuuton jälkeen. Tässäkin kuviossa on merkitty katkoviivalla ajanjakso, jona kaikki maahanmuuttokohortin edustajat eivät vielä ole aineistossa. 12 kuukauden liukuva keskiarvo on kuukausitason osuuksia paljon tasaisempi mutta osoittaa saman nousevan trendin palkkatyöhön osallistumisessa.

Vuonna 2021 tulleiden palkkasuhteinen työllisyys on ollut vuosina 2019 ja 2020 tulleita selvästi korkeampi, vaikka he ovat olleet vain vähän aikaa maassa. Vuonna 2022 muuttaneiden palkkasuhteinen työllisyys on ollut vuonna 2021 tulleita alempi, mutta selityksenä lienee se, että liukuvassa keskiarvossa ovat mukana vain tammi–huhtikuussa 2022 muuttaneet. Kuvion 7 perusteella vuosina 2021 ja 2022 tulleiden kuukausitason työllisyys oli vuoden 2023 alussa samaa tasoa.

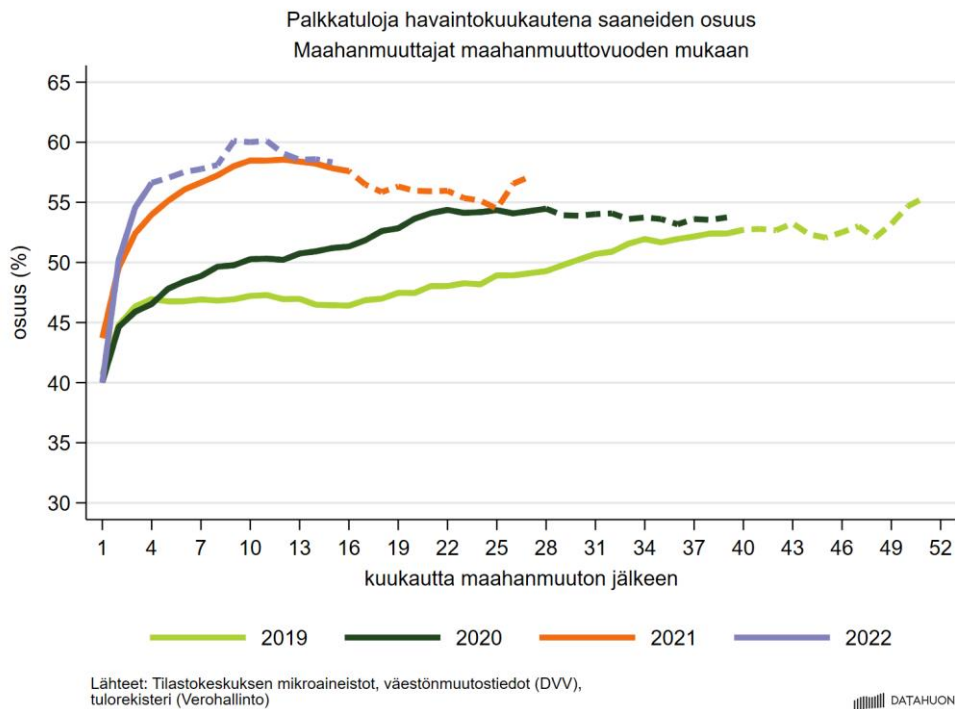


Kuvio 8: Vuosina 2019–2022 maahan muuttaneiden palkkasuhteisen työllisyyden kehitys kuukausitasolla, 12 kuukauden liukuva keskiarvo

Kuviossa 9 tarkastellaan palkkasuhteisen työllisyyden kehitystä kalenterikuukausien sijaan maahanmuuttoa seuraavina kuukausina, mikä tekee maahanmuuttovuosista vertailukelpoiset. Aineisto ulottuu huhtikuuhun 2023. Tässäkin kuviossa katkoviiva merkitsee ajanjaksoa, jona kaikki maahanmuuttajakohortin edustajat eivät vielä ole aineistossa.

Kuviosta nähdään, että palkkatuloja saavien osuus kasvaa voimakkaasti ensimmäisinä maahantulon jälkeisinä kuukausina, etenkin vuosina 2021–2022 muuttaneilla. Vuosina 2021 ja 2022 muuttaneilla palkkatuloja saavien osuus oli vuoden maassaolon jälkeen selvästi vuosina 2019 ja 2020 muuttaneita korkeampi, joskin vuonna 2022 tulleista vasta tammi–huhtikuussa muuttaneet ovat olleet vähintään vuoden maassa.

Vuonna 2021 muuttaneilla palkkatuloja saavien osuus lähtee laskuun noin kuudenkuntoista maassaolokuukauden jälkeen. Tämän kuukauden jälkeen kaikki vuonna 2021 muuttaneet eivät kuitenkaan ole vielä mukana. Esimerkiksi joulukuussa 2021 muuttaneet, joiden palkkasuhteinen työllisyys on ollut erittäin korkealla tasolla, ovat olleet maassa vasta 16 kokonaista kuukautta. Samaten vuonna 2022 muuttaneiden kohdalla kuvaaja on yhtenäinen vain neljän ensimmäisen kuukauden ajan, koska joulukuussa 2022 muuttaneet ovat olleet vain neljä kokonaista kuukautta maassa.



Kuvio 9: Vuosina 2019–2022 maahan muuttaneiden palkkasuhteisen työllisyyden kehitys maahanmuuttoa seuraavina kuukausina

Johtopäätökset

Datahuone on tutkinut maahanmuuttajien vuositason päätoimisen työllisyyden kehitystä Tilastokeskuksen yksilötason rekisteriaineistoja käyttäen ja aivan viimeaikaista kuukausitason palkkasuhteisen työllisyyden kehitystä tulorekisterin avulla. Analyysissä tarkasteltiin maahanmuuttajia erikseen maahanmuuttovuoden mukaan.

Havaintojen perusteella maahanmuuttajien päätoiminen työllisyys kasvaa huomattavasti maahanmuuttoa seuraavina vuosina, vaikka päätoimisen työllisyyden lähtötaso oli varsinkin 2000-luvun alussa melko matala.

Aivan muutamina viimeisimpinä vuosina maahan muuttaneiden osallistuminen työmarkkinoille maassaolon ensimmäisinä vuosina on ollut huomattavan korkealla tasolla moniin aiempiin 2000-luvun maahanmuuttajakohortteihin verrattuna. Etenkin vuosina 2021 ja 2022 maahan muuttaneet ovat työllistyneet palkkasuhteisiin nopeasti maahantulonsa jälkeen. Suotuisan työllisyyskehityksen syynä voi olla esimerkiksi maahanmuuttajaprofiilin muuttuminen aiempaa enemmän työperäiseksi tai työllistymispotentiaaliiltaan korkeammaksi tai

kasvanut työvoiman kysyntä. Näiden tietojen pohjalta ei voida päätellä, onko kyseessä tilapäinen vai pysyvämpi muutos.

Vuosina 2021 ja 2022 Suomeen tuli aiempaa runsaammin maahanmuuttajia. Vuoden 2023 ensimmäiset kuukaudet näyttävät trendin jatkuvan, etenkin mikäli tilapäistä suojelua hakeneet ukrainalaiset jäävät maahan ja hakevat kotikuntaa.

Maahanmuuton voimakkaan kasvun vuoksi on tärkeää seurata maahantulijoiden työllistymistä. Vuosien 2021 ja 2022 maahanmuuttajia koskevien havaintojen perusteella maahanmuuton kasvu ei ole tapahtunut työllistymisen kustannuksella, päinvastoin, näinä vuosina tulleiden osallistuminen palkkatyöhön on ollut huomattavan korkeaa.

Datahuoneen tässä analyysissä käyttämien tulorekisterin sekä Digi- ja väestötietoviraston väestönmuutostietojen avulla olisi mahdollista seurata maahanmuuttajien maahantuloa, maassa pysymistä ja palkkasuhteista työllistymistä erittäin ajantasaisesti. Kuvaa voisi täydentää tarvittaessa vielä mm. Maahanmuuttoviraston (Migri) datojen avulla.